

# TB

## 中华人民共和国铁道行业标准

TB/T 897—1999

---

### 眼 环 螺 栓

1999-11-26 发布

2000-06-01 实施

---

中华人民共和国铁道部 发布

## 前 言

本标准是在 TB 897—74 的基础上,对机械制图、表面粗糙度、材料标记代号等按现行标准进行整顿,对技术要求进行完善和补充。

本标准自 2000 年 6 月 1 日实施,同时代替 TB 897—74。

本标准由铁道部四方车辆研究所提出并归口。

本标准修订单位:齐齐哈尔铁路车辆(集团)有限责任公司、铁道部四方车辆研究所。

本标准主要修订人:卢静、王金、陈维瑜。

本标准 1968 年首次发布,1974 年第一次修订,本次为第二次修订。

# 中华人民共和国铁道行业标准

TB/T 897—1999

代替 TB 897—74

## 眼 环 螺 栓

### 1 范围

本标准规定了 M12、M16、M20 眼环螺栓的型式与尺寸、技术要求及标记等。  
本标准适用于铁道车辆各种链条用的眼环螺栓。

### 2 引用标准

下列标准所包含的条文,通过在本标准中引用而构成为本标准的条文。本标准出版时,所示版本均为有效。所有标准都会被修订,使用本标准的各方应探讨使用下列标准最新版本的可能性。

GB/T 196—1981 普通螺纹 基本尺寸

GB/T 197—1981 普通螺纹 公差与配合

GB/T 700—1988 碳素结构钢

TB/T 2569.8—1995 铁道机车车辆用锤上自由锻件机械加工余量与极限偏差 黑皮类锻件

### 3 型式与尺寸

眼环螺栓的形式与尺寸见图 1、表 1 及表 2。

### 4 技术要求

4.1 材料:Q235—A,并应符合 GB/T 700 的规定。

4.2 螺纹应符合 GB/T 196 的规定。

4.3 螺纹公差按 GB/T 197 中的 6h 级制造。

4.4 未注明的锻件尺寸公差应符合 TB/T 2569.8 的规定。

### 5 标记

$d = 16\text{ mm}$ 、 $L = 40\text{ mm}$  的眼环螺栓的标记示例:

眼环螺栓 M16×40 TB/T 897—1999

其余

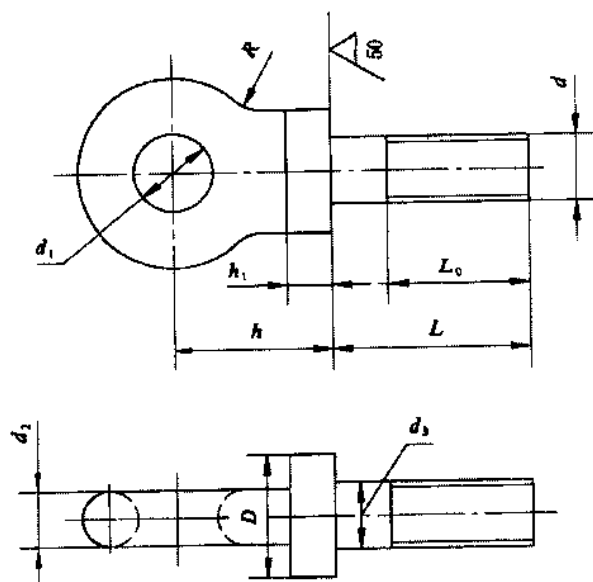


图 1 眼环螺栓

表 1

$d$	M12	M16	M20
$d_1/\text{mm}$	14	16	20
$d_2/\text{mm}$	10	12	16
$D/\text{mm}$	22	30	38
$h/\text{mm}$	28	35	42
$h_1/\text{mm}$	8	10	12
$R\approx/\text{mm}$	6	8	10
$d_3/\text{mm}$	$12\pm 0.43$	$16\pm 0.43$	$20^{+0.84}_{-0.52}$

注:无螺纹部分杆径  $d_3$  允许制成约等于螺纹中径。

表 2

L/mm		L <sub>0</sub> (包括螺尾)/mm	d/mm		
			M12	M16	M20
公称尺寸	公差		每 1 000 个螺栓的重量/kg		
35	±1.5	30	108.3		
40		35	113.7	232.8	
45		40	117.2	240.7	431.2
50		45		248.6	443.6
55			256.5	455.9	
60				468.3	